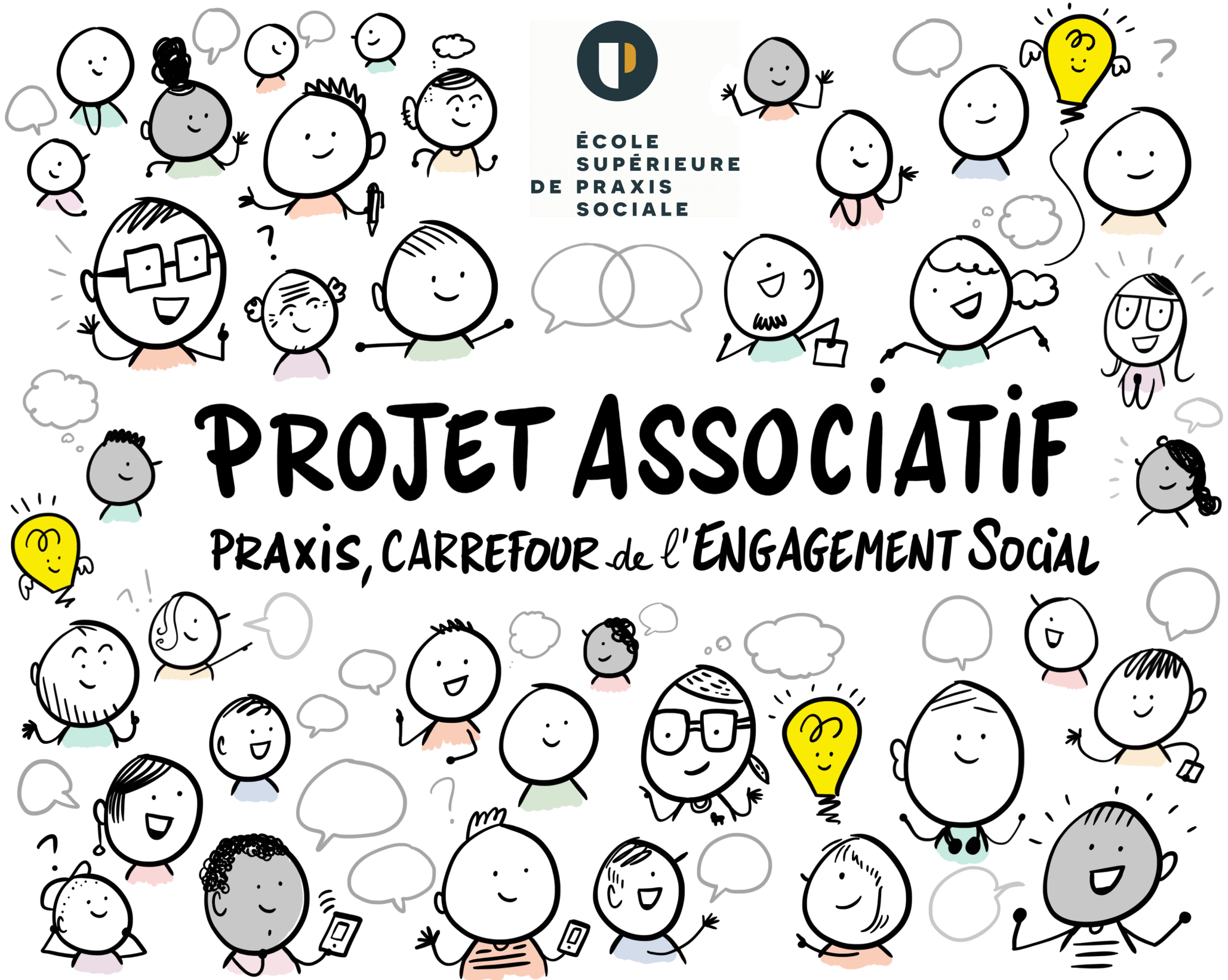




ÉCOLE
SUPÉRIEURE
DE PRAXIS
SOCIALE

PROJET ASSOCIATIF

PRAXIS, CARREFOUR de l'ENGAGEMENT SOCIAL



www.praxis.alsace



L'École Supérieure de Praxis Sociale • 4 rue Schlumberger • 68200 MULHOUSE • 03 89_33 20 00

REMERCIEMENTS

L'écriture du premier projet associatif de l'École Supérieure de Praxis Sociale a été l'occasion de partager, raconter, croiser, confronter ce qui fait ce que nous sommes aujourd'hui.

Nous nous sommes nourris des points de vue, visions, attentes et objectifs d'une somme de personnes, engagées de près ou de loin à nos côtés, dans l'accomplissement de nos missions.

Il est temps de les remercier, puisque chacun à sa place, avec ses lunettes, est venu contribuer à l'écriture de ce projet. Il s'est finalisé au terme de plus d'une année d'élaboration collective, de mise en mots, pour in fine, les accompagner de représentations graphiques venant illustrer quelques moments clés du rapport. Il est et sera agrémenté de capsules vidéos de différents acteurs qui participent de la vie de Praxis, de manière à rendre et garder vivant ce projet.

Avant de remercier l'ensemble d'entre vous, et d'entre-nous, une dernière remarque. Le projet ne s'inscrit pas dans une temporalité formelle, de type 2024/2029.

C'est un choix fondé sur notre volonté de rester singulier, de ne pas entrer dans les injonctions normatives qui structurent l'action sociale dorénavant. Cependant, pour dater notre propos, si la couverture du rapport s'appuie sur cette phrase, Praxis, carrefour de l'engagement social, un tel parti pris résonne particulièrement en juin 2024 et nous permet d'affirmer qu'aujourd'hui plus que jamais, que l'engagement doit rester au cœur de nos préoccupations.

Et donc, merci à toutes et tous, nous ne vous citerons pas tous... Mais nous adressons des remerciements tous particuliers à Grégory Levis [i] qui nous a accompagné dans cette démarche itérative qu'il nous présente ci-après.



[i] Grégory Lévis, Sociologue consultant/co-fondateur du cabinet Diagnose-tic
greg.levis@diagnose-tic.com

SOMMAIRE

Préambule

Le projet associatif, une dynamique d'élaboration itérative	• 1
1. Praxis, une histoire et des héritages	• 5
1.1 Le fruit d'histoires longues qui se rencontrent sur un territoire	• 5
1.2 Une structure associative non lucrative d'intérêt général	• 11
1.3 Une histoire en mouvement, entre héritage d'un passé et projection dans un futur désirable	• 13
2. Praxis, au carrefour de la formation, de la recherche et de l'intervention sociale	• 15
2.1 Un contexte singulier	• 15
2.2 Un ancrage sur des territoires multiples	• 17
3. Avec Praxis, réinventer le travail social	• 19
3.1 Lieu carrefour pour créer du lien et expérimenter	• 22
3.2 Nos partis pris et savoirs faire dans l'action	• 26
4. Praxis, une association qui chemine	• 32



GLOSSAIRE

APE • Accueil Parent Enfant

APIES • Action Parents Incarcérés Enfants Séparés

ASS • Assistant de Service Social

CFEJE • Centre de Formation d'Éducateur de Jeunes Enfants

CLTSDS • Comité Local du Travail Social et du Développement Social

CELIS • Campus Européen de l'Intervention Sociale

CS4F • Consortium Social 4 Frontières

DGCS • Direction Générale de la Cohésion Sociale

EJE • Educateur de Jeunes Enfants

ES • Educateur Spécialisé

HCTS • Haut Conseil du Travail Social

ISSM • Institut Supérieur Social de Mulhouse

OREE • Organisme de Recherche sur l'Enfant et son Environnement

PUGE • Plateforme UNAFORIS Grand Est

UHA • Université de Haute Alsace

UNAFORIS • Union Nationale des Acteurs de la Recherche et de la Formation en Intervention Sociale

PRÉAMBULE

● LE PROJET ASSOCIATIF, UNE DYNAMIQUE D'ÉLABORATION ITÉRATIVE

L'École Supérieure de Praxis Sociale [1] est, depuis sa création, appuyée par une équipe extérieure de sociologues spécialistes de l'accompagnement des collectifs de travail dans les projets de transformation et de développements organisationnels.

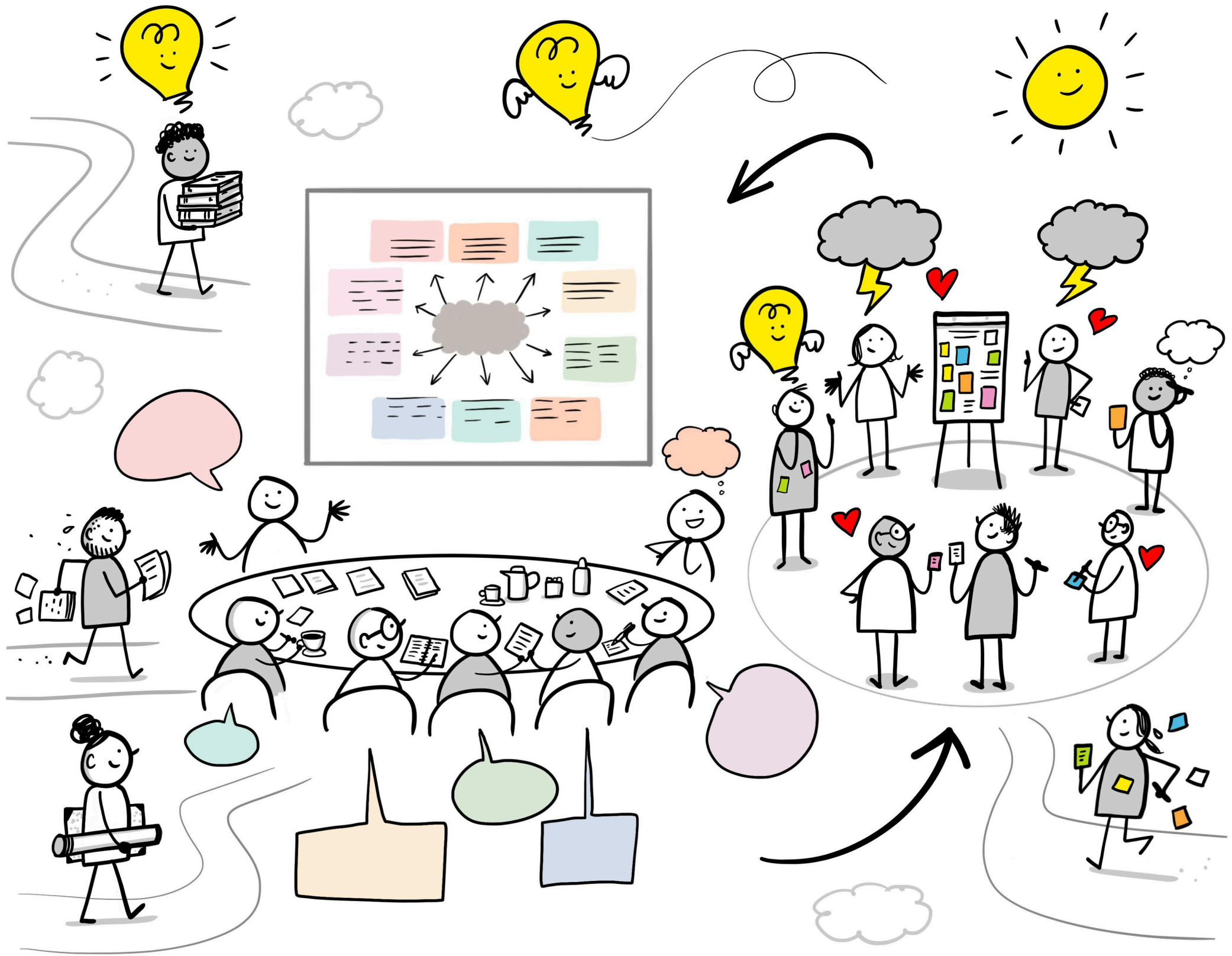
Cet accompagnement sur mesure correspond à un engagement et un parti pris fort de l'école, celui de **prendre le temps de débattre ensemble, de réfléchir et de favoriser la « dispute professionnelle »** (au sens d'Yves Clot).

Que cela soit à l'occasion des séminaires annuels ou des temps d'échanges entre professionnels de l'école, Praxis souhaite s'appliquer à elle-même la réflexivité qu'elle prône, pour **s'interroger sur ses propres pratiques, ses dynamiques collectives et ses orientations, en « sortant le nez du guidon »**.

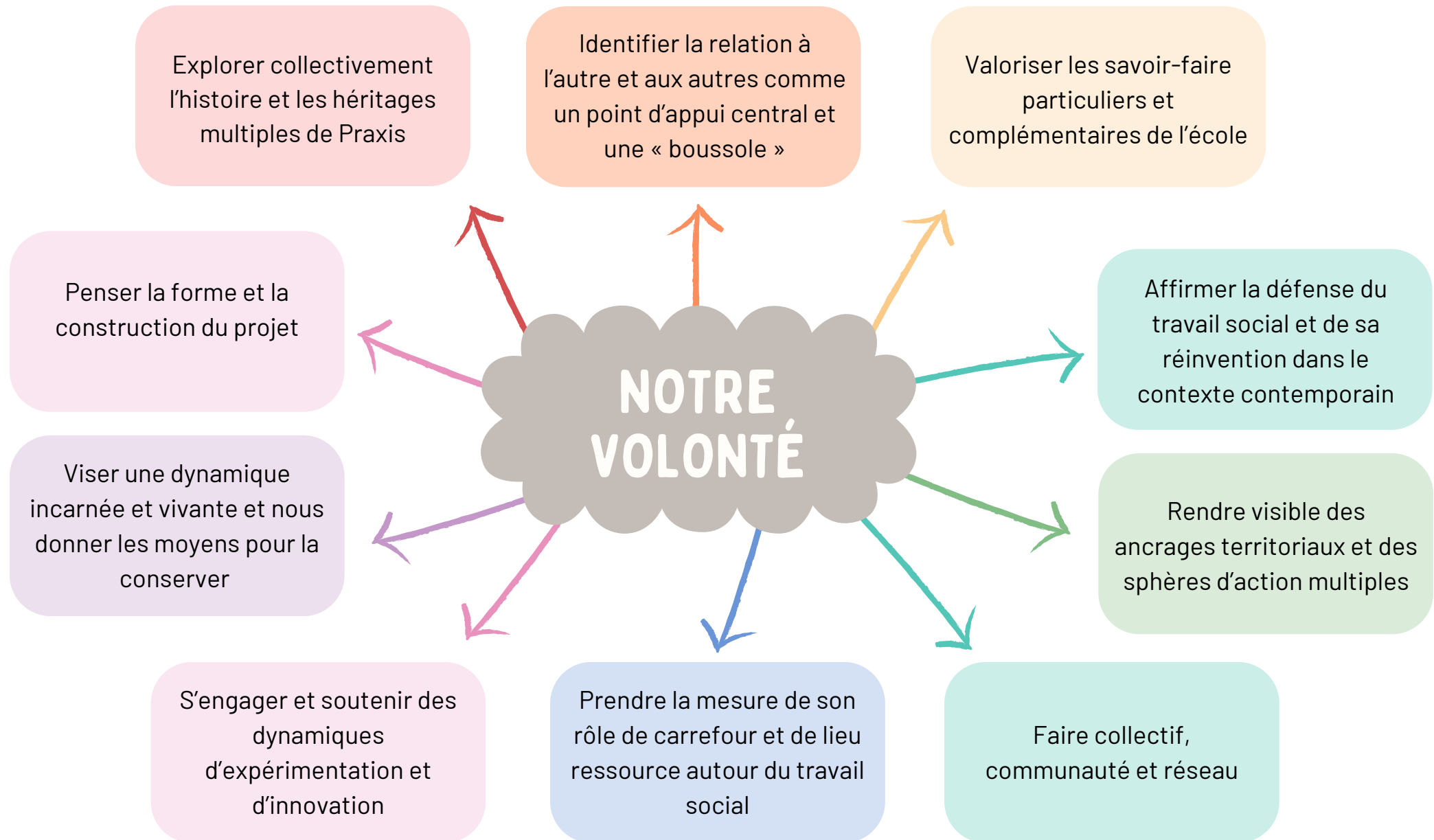
Il est alors apparu comme naturel de s'appuyer sur cette « dispute » organisée pour **élaborer collectivement le projet associatif, en associant les parties prenantes de l'école, en prenant le temps d'explicitier les implicites qui traversent celles et ceux qui participent à ce qu'est Praxis et à son devenir.**

Pour cela, un groupe d'aide à l'écriture du projet associatif s'est constitué et s'est réuni régulièrement pendant un an pour définir de manière itérative les contours du projet associatif et la forme qu'il pourrait prendre.

¹ Pour faciliter la lecture, nous ferons usage du terme de Praxis en lieu et place de L'École Supérieure de Praxis Sociale



Dix dimensions clés ont été sélectionnées et parcourues pendant un an par ce groupe, ce qui a été l'occasion d'énoncer notre volonté.



Afin de ne pas rester dans l'entre-soi, ces explorations ont été confrontées aux différentes parties prenantes de l'école, à l'occasion d'ateliers participatifs thématiques qui ont été autant d'occasions de rencontres et de débats entre étudiants en formation initiale et stagiaires de la formation continue, professionnels de l'école, intervenants issus des métiers du travail social et de la clinique, des tutelles, des partenaires, des organismes financeurs et des employeurs de l'action sociale.

Ces ateliers, appréciés par les participants, ont enrichi, nuancé et affirmé les premières ébauches du groupe de réflexion.

Après avoir récolté ce riche matériau pendant plus d'un an, le groupe, en lien avec le Conseil d'Administration de Praxis, a proposé de ne pas figer ce projet dans un seul écrit mais au contraire, d'en maintenir une dynamique incarnée et vivante.

C'est ainsi que le présent document, qui reprend une synthèse de ces différentes réflexions, se veut «augmenté» de témoignages multimédia et d'illustrations concrètes du projet associatif dans le quotidien de Praxis, ainsi que de questionnements à investir collectivement pour l'avenir du travail social.

Ces questionnements, soulevés à l'occasion de cette démarche itérative et participative, sont au cœur de la dynamique réflexive que Praxis a initié au sein de l'école et dans laquelle elle propose de continuer à impliquer ses différentes parties prenantes, afin de rendre vivant son projet associatif, au service du travail social, des personnes accompagnées et des professionnels du travail social.



1 PRAXIS, UNE HISTOIRE ET DES HÉRITAGES

1.1 LE FRUIT D'HISTOIRES LONGUES, QUI SE RENCONTRENT SUR UN TERRITOIRE

« FAIRE RÉGNER, PAR LE SERVICE SOCIAL, UN PEU PLUS DE JUSTICE DANS LE MONDE »
SOEUR JOSEPH-MARIE

1927

Création par la congrégation des soeurs du Très Saint Sauveur de Niederbronn d'une école d'infirmières puis d'assistantes sociales

1937

Cette même congrégation crée une école de jardinières d'enfants

1969

L'École d'infirmières et d'assistantes de service social devient l'ISSM sous un statut associatif, selon la loi de 1908

1973

L'École de jardinières d'enfants devient le CFEJE

1987

Création de l'OREE

1995

L'Institut de Service Social de Mulhouse devient l'Institut Supérieur Social de Mulhouse

2019

Création de l'École Supérieure de Praxis Sociale, réunissant l'ISSM et le CFEJE

2021

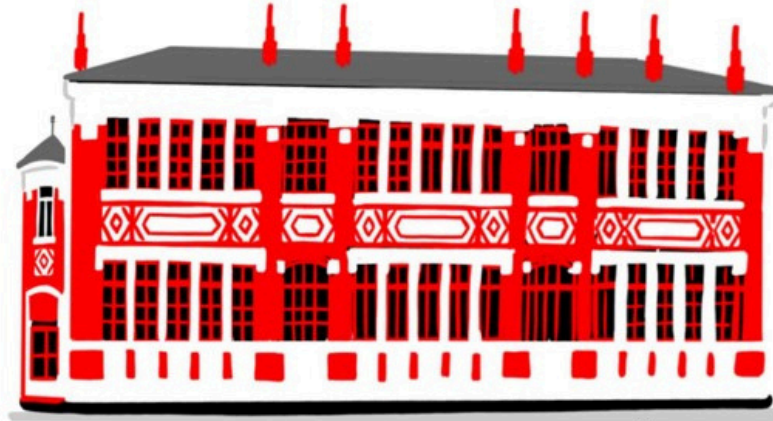
L'OREE intègre l'École Supérieure de Praxis Sociale

« L'HOMME N'EST JAMAIS UN COMMENCEMENT. TOUT HOMME EST UN HÉRITIER" (ELIAS, 1991)

CFEJE



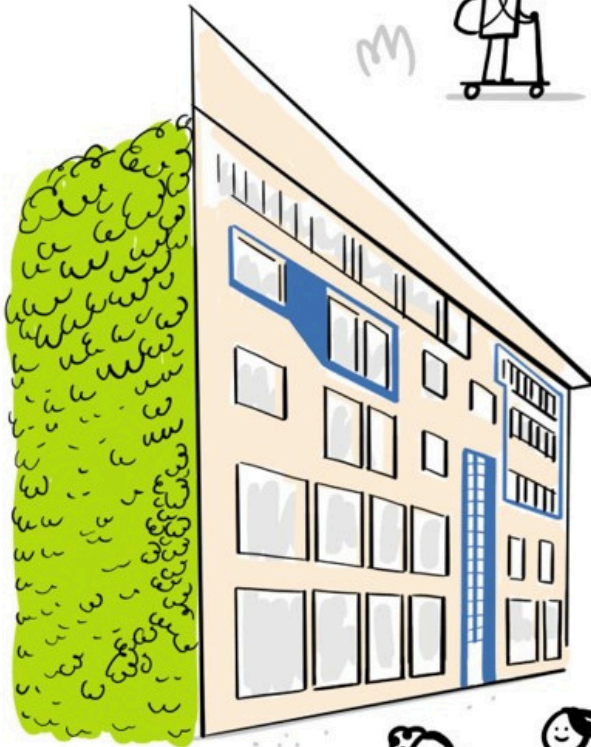
ISSM



L'ORÉE



ÉCOLE
SUPÉRIEURE
DE PRAXIS
SOCIALE



DEUX ÉCOLES AU 20ÈME SIÈCLE

Les deux écoles ont vu le jour il y a bientôt un siècle, sur un territoire fait de tensions, au croisement de l'industrialisation du territoire haut-rhinois qui entre en crise dans cet entre-deux-guerres et de dynamiques patronales à vocation sociale.

Elles se sont glissées dans les traces du passé industriel de Mulhouse qui a connu, au cours du 19ème siècle, une forte industrialisation textile provoquant l'émergence d'un prolétariat sans qualification professionnelle, aux salaires très bas.

En réponse à ces risques de fracture sociale, certains patrons d'industrie créent différentes œuvres fondées sur une vision humaniste et philanthropique.

Si les deux écoles ont su traverser le 20ème siècle en marquant l'histoire des métiers dits historiques, assistant de service social (ASS) et éducateur de jeunes enfants (EJE) sur le territoire mulhousien, l'ISSM engagera un mouvement de transformation en ouvrant en 1998 la filière éducateur spécialisé (ES).

En parallèle à ce nouvel équilibre régional pour les formations d'ASS et d'ES qui se déclinent dorénavant sur les deux départements alsaciens, l'ISSM a su développer de nouvelles offres de formations dans le cadre de la formation continue.

Ce secteur, créé au cours des années 90, a connu un développement important, tant en nombre de salariés qu'en offre de formations et de stagiaires formés dans ce cadre.

Il a permis à l'ISSM d'être reconnu sur le territoire comme un acteur majeur du développement des compétences des professionnels.

Ainsi, l'ISSM, centre mono-filière « historique », a su se positionner de manière prospective en ouvrant de nombreuses formations au cours des années 2000 de manière à s'adapter aux évolutions et besoins en matière de professionnalisation.

DEUX ÉCOLES EN UNE, AU 21ÈME SIÈCLE, SUR UN TERRITOIRE SINGULIER

L'École Supérieure de Praxis Sociale voit le jour au 1er janvier 2019, sur **le territoire mulhousien marqué par la forte précarisation d'une part importante de sa population**, tout en proposant encore et toujours des projets et maillages associatifs et institutionnels sachant répondre, autant qu'ils le peuvent, aux problématiques repérées, en résonance au contexte qui a vu l'école se fonder au début du siècle dernier.

Mulhouse est devenue dorénavant une ville jeune dont 41,2% des habitants ont moins de 29 ans, avec une représentation importante de populations issues de l'immigration (près de 20% entre les villes de Mulhouse, Colmar et Saint Louis) et 22% d'étrangers sur Mulhouse, (avec la présence de plus de 136 nationalités), en considérant cette diversité comme une source de richesse.

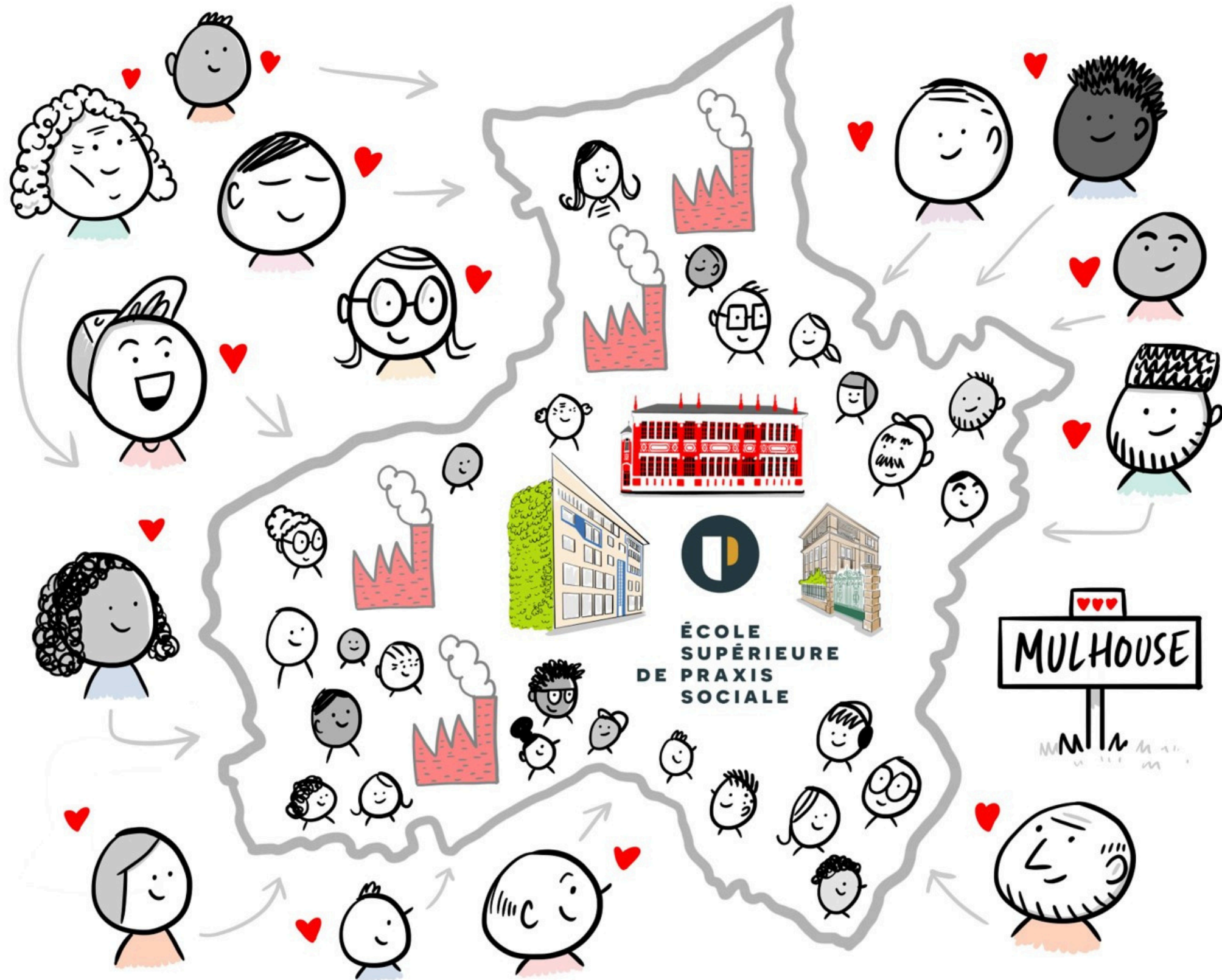
Par sa proximité avec les acteurs du territoire, Praxis s'inscrit dans ces dynamiques au travers de recherches appliquées et participatives, d'évaluations, de sessions d'initiation à la recherche, d'appui aux innovations.

La création de l'École Supérieure de Praxis Sociale a permis de réunir le CFEJE et l'ISSM qui, depuis plus de 40 années, développaient de belles collaborations pédagogiques.

Cette fusion a pris sens dans un contexte de fragilisation des écoles mono-filières, alors que les formations en travail social sont amenées à se rapprocher du monde universitaire.

En effet, la réforme des diplômes « historiques » du travail social (ASS, ES et EJE sur Mulhouse) devenus dorénavant des diplômes gradés Licence, à compter de 2018, ont impliqué la mise en place d'un socle commun de compétences et des coopérations renforcées avec les Universités.

Cette évolution a pu faciliter le rapprochement entre les deux écoles et favoriser le renforcement de ses liens avec l'Université de Haute Alsace (UHA).



● **UNE INNOVATION ASSOCIATIVE**

Un autre proche de l'ISSM d'alors, l'OREE, heurtée frontalement par la réforme de la formation continue et les exigences normatives renforcées, a souhaité rejoindre Praxis au regard d'un long compagnonnage et d'actions menées ensemble depuis plus de 30 années, mais également en raison de fondements disciplinaires partagés, tels que la psychanalyse ou la dimension clinique dans l'intervention sociale.

L'intégration de l'OREE en janvier 2021, permet aujourd'hui à Praxis d'offrir une large palette d'activités, allant de la formation, en passant par la recherche jusqu'à l'intervention sociale menée par la Maison Orée, qu'il s'agisse de l'Accueil Parent Enfant (APE), de l'action Parents Incarcérés Enfants Séparés (APIES) ou de la Médiation Familiale.

Cette palette d'activités qui concourt au travail social met en évidence un dynamisme associatif en capacité de se diversifier, en écho aux besoins du territoire.

C'EST DE CE CROISEMENT D'HISTOIRES ET D'IDENTITÉS DE TROIS ASSOCIATIONS QUI PORTAIENT TOUTES UNE ATTENTION SINGULIÈRE AUX PERSONNES À QUI SE DESTINENT LEURS ACTIONS QUE NOUS SOMMES DEVENUS AUJOURD'HUI L'ÉCOLE SUPÉRIEURE DE PRAXIS SOCIALE.

● **UNE GOUVERNANCE IMPLIQUÉE**

L'école, dans ces différents mouvements, s'est structurée grâce à **une gouvernance associative qui s'est toujours montrée impliquée, au travers de la figure de ses présidents**, que l'on évoque Émile MULLER et Joseph KLIFA, Maires de Mulhouse, Jean GRIMONT, Maire adjoint de la Ville de Mulhouse et député, Jean-Louis LORRAIN, Sénateur du Haut-Rhin, vice-président du Conseil général et président de la Commission des affaires sociales et actuellement de Jean-Michel KLINGER, psychiatre honoraire des hôpitaux ex-enseignant à l'Université de Strasbourg.

A leurs côtés, **les administrateurs représentent une diversité de nos partenaires** : institutionnels, employeurs et organisations venant du monde professionnel, universitaires, professionnels en activité, bénévoles.

1.2 UNE STRUCTURE ASSOCIATIVE NON LUCRATIVE D'INTÉRÊT GÉNÉRAL

UN ENVIRONNEMENT SOUMIS À DES INJONCTIONS MARCHANDES ET NORMATIVES

L'action sociale, et dorénavant la formation, sont soumises de manière forte aux logiques de marchandisation.

Ces dynamiques, au-delà des effets délétères des appels à projet qui poussent à renforcer la concurrence en lieu et place de la coopération, s'accompagnent de la généralisation d'une somme de procédures visant à garantir la qualité de l'offre, ou tout autant, à la formater voire à la normer.

Dans cet environnement, l'association Praxis qui s'ancre dans le champ de l'économie sociale et solidaire, cherche à concilier activité économique, dynamique coopérative et utilité sociale, tout en adoptant des modes de gestion démocratiques et participatifs.

DANS UN CONTEXTE TRAVERSÉ PAR DE MULTIPLES INCERTITUDES, PRAXIS DÉFEND LA DISTANCE CRITIQUE FACE À LA NEUTRALISATION DU SENS, SOUTIENT L'ENGAGEMENT DE L'ENSEMBLE DES ACTEURS DE L'ACTION SOCIALE, S'ENGAGE DANS LA PROXIMITÉ, INVITE À PRENDRE LE TEMPS DE « BAVARDER », LE TEMPS DE LA RENCONTRE, DANS UN MONDE GANGRÉNÉ PAR LA COURSE CONTRE LE TEMPS.



L'ASSOCIATION, POUR UNE MISE EN OEUVRE DE LA SOLIDARITÉ

Nous avons choisi à ce jour de garder le format associatif qui nous positionne comme des médiateurs entre pouvoirs publics, prescripteurs et les parties prenantes de Praxis (personnes accompagnées, apprenants, professionnels, employeurs...). Cette structure n'est pas figée dans le marbre et peut être amenée à évoluer en fonction du projet porté par notre collectif, s'inscrivant dans la dynamique de l'environnement des établissements de formation en travail social.

Nous revendiquons notre structure associative comme un espace singulier, « une petite collectivité fondée sur des affinités idéologiques plus ou moins fortes ... » (Lafore, 2010) **mêlant action et pensée, pour donner du sens aux problématiques qui traversent nos champs d'interventions.**

Dans ce contexte de tension entre l'idéal démocratique porté dans les modes de gouvernance d'une association et les contingences externes liées aux attendus économiques, l'enjeu pour notre institution est de ne pas disparaître derrière les actions.

Il s'agit de préserver dans l'exercice quotidien de nos missions l'objectif ultime, celui de construire les possibles pour que chacun d'entre nous puisse envisager, à l'invitation de Paul Ricoeur « une vie bonne, avec et pour autrui, dans des institutions justes » (Ricoeur, 1990).

C'est pourquoi, **Praxis propose de privilégier le sens de l'action à côté de l'action elle-même.**

Si une forme de technicité est nécessaire au vu de la complexification des problématiques sociales mais également de l'avancée des connaissances, nous affirmons que l'accompagnement et le travail de lien voire de soin -au sens large du terme- ne peuvent pas se limiter à des approches technicistes, aux risques de déshumanisation.

● 1.3 UNE HISTOIRE EN MOUVEMENT, ENTRE HÉRITAGE ET PROJECTION DANS UN FUTUR DÉSIRABLE

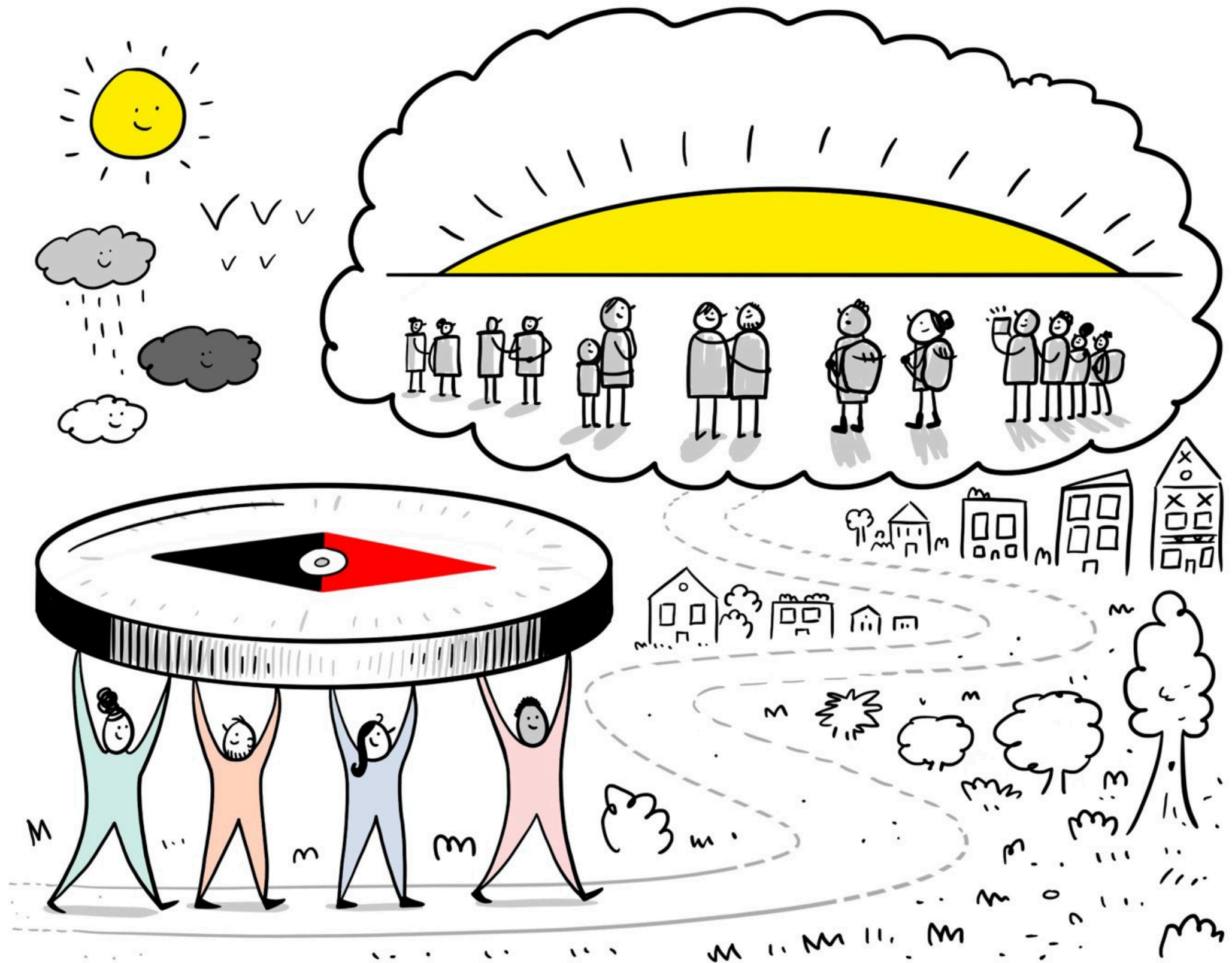
● UN HÉRITAGE AUX FORMES DE « MATRIMOINE »

A l'heure où le Livre Blanc porté par le Haut Conseil du Travail Social va s'écrire au féminin, évoquer nos héritages nous amène à nous revendiquer d'un patrimoine majoritairement féminisé, que nous oserons nommer « matrimoine », les deux écoles s'étant construites grâce à l'œuvre d'actrices engagées avec à leurs côtés, de nombreuses professionnelles et professionnels, étudiantes et étudiants.

En prenant appui sur des partis pris et conceptions du social partagés de tout temps par nos trois associations aujourd'hui réunies, **il s'agit de penser la relation à l'autre et aux autres comme un socle central, fil rouge des différentes actions et missions que nous poursuivons.**

Ainsi, **nous agissons au quotidien à promouvoir des dynamiques solidaires, à soutenir des innovations dans les pratiques de l'intervention sociale et ainsi affirmer notre engagement dans la transformation sociale nécessaire pour préserver la cohésion de notre société et au-delà, à la mesure de nos moyens.**

L'IDENTITÉ DE PRAXIS S'INCARNE DANS LA BOUSSOLE QUI TOUJOURS NOUS AIDE À MAINTENIR LE CAP DE NOS ACTIONS, DANS UNE DYNAMIQUE DÉCLINÉE AU QUOTIDIEN ET QUI VALORISE L'ACCUEIL, LA RENCONTRE, L'EXPÉRIMENTATION, LA CONSTRUCTION AVEC LES AUTRES, SOUTENUE PAR NOTRE DÉSIR COLLECTIF DE PRENDRE SOIN DES PERSONNES CONCERNÉES, DES ÉTUDIANTS, DES PROFESSIONNELS ET DES PARTENAIRES.



2 PRAXIS, AU CARREFOUR DE LA FORMATION, DE LA RECHERCHE ET DE L'INTERVENTION SOCIALE

● 2.1 UN CONTEXTE SINGULIER

Le contexte d'action dans lequel Praxis se déploie se caractérise par une forte instabilité, socio-économique, politique et internationale qui impacte l'action sociale et par corolaire, les formations.

En guise d'illustration de cette temporalité, rappelons-nous que si la crise sanitaire est venue mettre à jour les fragilités de nos liens sociaux et leur indispensable soutien, elle a aussi été l'occasion de réaffirmer la centralité des métiers du lien, du soin, de l'accompagnement social. En contrepoint, cette crise a souligné les besoins en ressources humaines et matérielles ainsi que la nécessaire revalorisation de ces métiers.

Nous nous situons à l'articulation entre ce contexte de l'action socio-éducative et une conjoncture très mouvante, marquée par le creusement des inégalités sociales ces quarante dernières années, qui s'accélère et touche plus particulièrement les publics à qui s'adresse le travail social.

Les rapports sociaux à l'œuvre dans les discriminations sont davantage mis à jour, et par conséquent d'autant plus dénoncés.

Ainsi, les effets des politiques néo-libérales et au premier titre, la rétractation des conquits de l'Etat Providence s'opposent à une volonté de revitalisation des logiques redistributives.

Autour de nous et au-delà, les conflits armés, certains aux portes de l'Europe, assombrissent les horizons, revivifiant les investissements militaires. En parallèle, les défis climatiques et de préservation de la nature alimentent ce contexte anxiogène et doivent devenir un des enjeux de l'action sociale à destination des personnes les plus vulnérables.

Néanmoins, ce contexte recentre et renforce les impératifs de solidarité, de lien et d'action collective, ressources d'actions du travail social. Ainsi, face aux tentations de repli et d'individualisme demeure l'engagement collectif et solidaire, une ressource pour que le travail social et la formation participent pleinement à la transformation du social.

Praxis se veut être un lieu ressourçant, de résistance, de résilience, de réinvention et d'innovation face aux réflexes de fatalisme et aux postures de sidération.

NOTRE ACTION SE DÉPLOIE SELON PLUSIEURS AXES

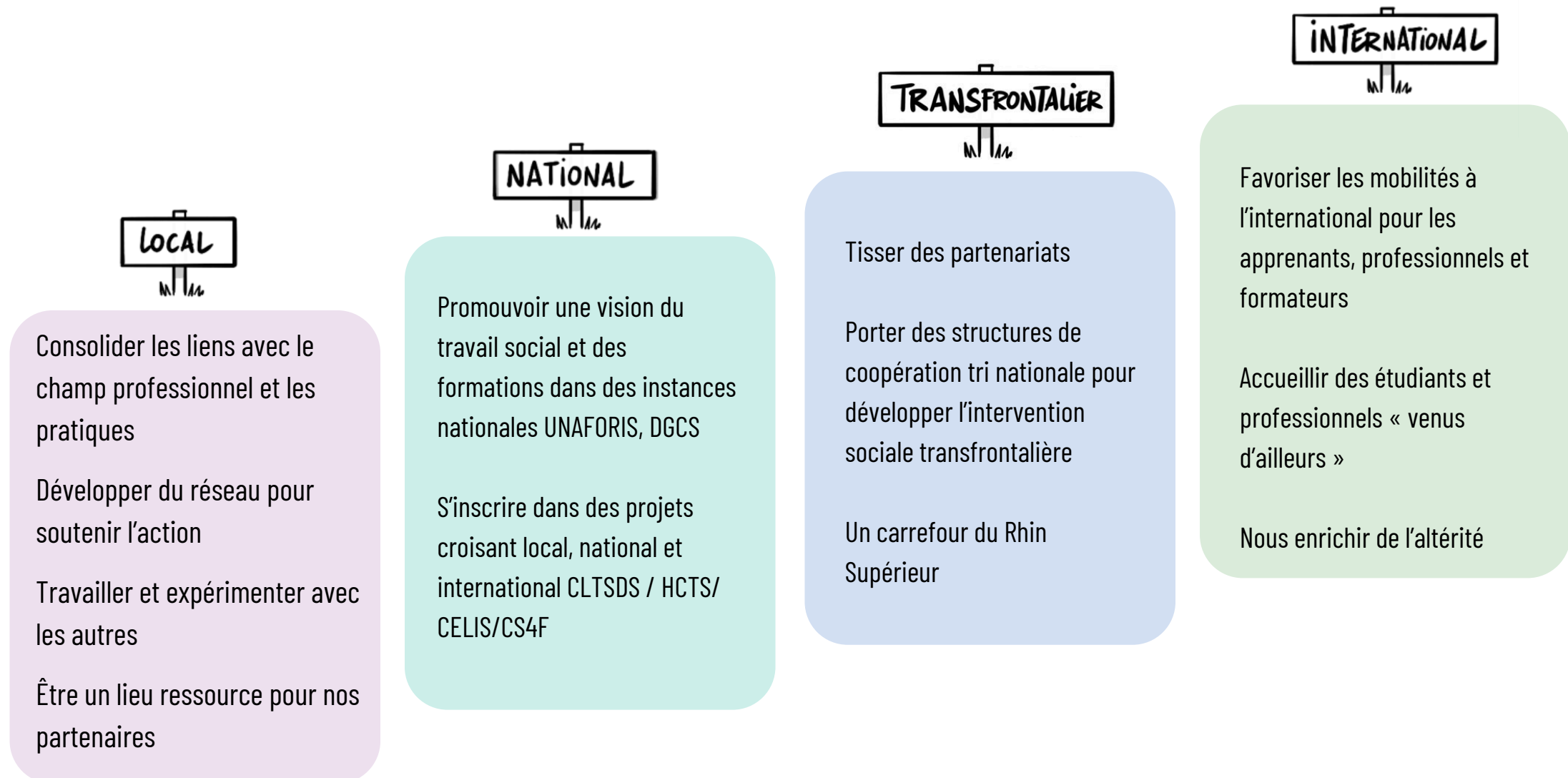
- **l'accueil d'apprenants aux engagements renouvelés,**
- **la participation des publics à l'élaboration des interventions,**
- **la co-construction avec les professionnels, les partenaires et les personnes concernées.**

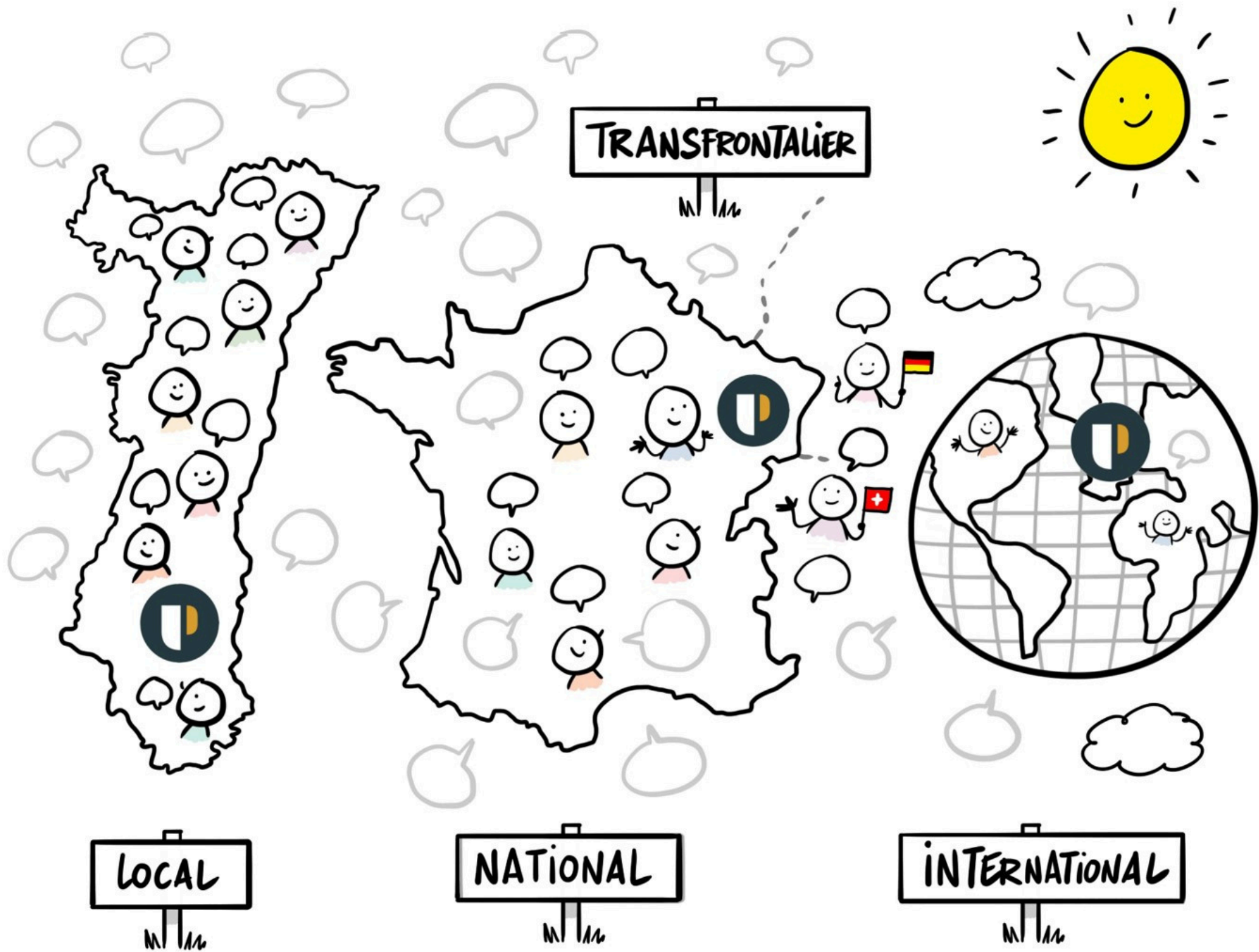
NOUS FAISONS LE PARI DE L'ENGAGEMENT HEUREUX ET VIVANT, DE LA TRANSFORMATION D'INDIGNATIONS EN MOTEUR DE L'ACTION SOCIALE, SELON DES LOGIQUES DÉMOCRATIQUES RENOUVELÉES.

2.2 UN ANCRAGE SUR DES TERRITOIRES MULTIPLES

Les horizons dans lesquels nous agissons se déclinent sur un territoire au carrefour du local, du national et de l'international, en conviant un autre espace, celui du transfrontalier.

Au travers de ces quatre espaces, se retrouvent nos partenaires avec qui nous agissons au quotidien.





TRANSFRONTALIER

LOCAL

NATIONAL

INTERNATIONAL

3 AVEC PRAXIS, RÉINVENTER LE TRAVAIL SOCIAL

● DES SOCIÉTÉS MODERNES ET LIQUIDES

Le contexte économique, culturel et socio-politique qui évolue de manière rapide, questionne la place et la fonction du social dans la société et donc la légitimité du travail social lui-même, à travers ses missions fondamentales qui sont à la fois réparatrices et émancipatrices.

Les mobilités, notamment, perçues comme des opportunités ou des menaces, sont aujourd'hui un élément constituant de toute société, que l'on évoque les mobilités migratoires, sociales, professionnelles.

Ainsi aujourd'hui, **les sociétés peuvent se définir à partir de deux qualificatifs : modernes et liquides**, en référence aux travaux de Zygmunt Bauman² pour énoncer des sociétés dont « les conditions dans lesquelles ses membres agissent changent en moins de temps qu'il n'en faut aux modes d'action pour se figer en habitudes et routines » (Bauman, 2018, p.7).

² Bauman, Z. La vie liquide, 2013.

● LES MÉTIERS DU TRAVAIL SOCIAL À L'ÉPREUVE DES TRANSFORMATIONS

Nous pouvons constater et affirmer que **se joue une transformation digitale qui modifie substantiellement nos modes de communication, de relation et de formation**, entraînant de multiples remises en question des ordres établis.

Se posent également des **enjeux environnementaux majeurs**, alors que s'installe l'incertitude comme référence au cœur de nos pratiques.

Pour autant, ce sont ces transformations qui impactent le contexte dans lequel nous œuvrons dorénavant.

● LE MÉTIER COMME UNE OEUVRE

La référence au terme d'œuvre n'est pas anodine puisque nous considérons en effet que **chacun d'entre-nous, au sein de Praxis, agit au profit d'un idéal partagé, visant notamment à plus de justice sociale.**

La crise structurelle qui traverse le travail social nous questionne et nous confronte au risque d'une spirale négative. Cependant, elle ne doit pas nous faire oublier que c'est **par les métiers du travail social que se joue la déclinaison des politiques sociales dans leur mise en œuvre.** Il s'agit plus que jamais de conforter leur rôle, leur redonner de la valeur, de la reconnaissance, du sens et un projet en faveur et avec les personnes concernées, co-construit entre les différents acteurs.

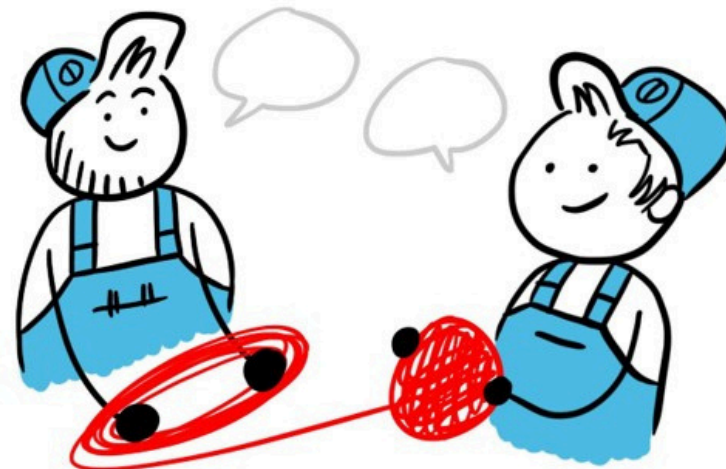
PUISQU'IL S'AGIT DE « DONNER SENS À L'EXPÉRIENCE DE TRAVAIL » (OSTY, 2003), NOUS CONSIDÉRONS LES MÉTIERS DU TRAVAIL SOCIAL, MAIS ÉGALEMENT DE LA FORMATION, COMME DES ESPACES D'AUTONOMIE ET DE RESPONSABILITÉ DES ACTEURS. POUR CES MÉTIERS, LA FIGURE DE L'OEUVRE NOUS RENVOIE AU MODÈLE DU COMPAGNONNAGE QUI EST AU COEUR DES MÉCANISMES DE FORMATION ET DE TRANSMISSION DANS LE TRAVAIL SOCIAL.

NOTRE ATTENTION AUX MÉTIERS DU TRAVAIL SOCIAL

- le métier comme une œuvre,
- le métier comme une identité,
- le métier au sein d'un groupe de pairs.



Le MÉTIER
comme une
ŒUVRE



● 3.1 LIEU CARREFOUR POUR CRÉER DU LIEN ET EXPÉRIMENTER

Les métiers du travail social nécessitent de mettre en œuvre des compétences multiples pour appréhender la complexité de la société, s’y positionner et agir en tant qu’acteur de la transformation sociale. Les organisations, établissements et employeurs sont soumis aux mêmes attentes, avoir la capacité de se transformer au regard des profondes mutations de l’action sociale et médico-sociale.

Il s’agit pour nous de **soutenir un projet de transformation sociale porteur de sens** à la fois pour les personnes accompagnées, les professionnels, et les décideurs politiques avec pour finalité, de contribuer à une société inclusive, dans le respect des différences.

● PENSER LE TRAVAIL ET LE TRAVAIL SOCIAL

Ces dynamiques sont attendues alors que le travail social et médico-social est en quête de sens, tant les écarts sont grandissants entre l’idéal que chacun des acteurs porte et les réalités vécues. Dans ce contexte, l’enjeu qui nous mobilise est **la réaffirmation du rôle fondamental des travailleurs sociaux, en lien avec les personnes concernées dans l’intervention sociale**. Au-delà de ces données propres au champ du travail social, émerge ces dernières années le constat d’un nécessaire basculement du regard, puisqu’avant d’agir sur le travail social, il s’agit de penser et soutenir la qualité et le sens du travail.

En effet, en nous situant dans cet interstice, même si toute crise est porteuse en elle-même d’opportunités, l’angle d’approche qui nous habite est de penser qu’il est important aujourd’hui pour **construire de nouveaux horizons, de se saisir des opportunités de cette prise de conscience et d’activer des leviers**. Il nous faut être inventif, ne pas nous replier sur nous-mêmes, et plus que jamais, penser collectif et le penser collectivement.

● UNE ASSOCIATION ET DES PROFESSIONNELS AUX COMPÉTENCES MULTIPLES

En tant qu'association, nous souhaitons accompagner ces évolutions attendues, tant par le biais d'**une offre pédagogique fondée sur des disciplines, installées ou émergentes, que par la construction d'identités professionnelles fondées, réflexives et responsables.**

Le développement de la recherche, l'accompagnement des innovations et expérimentations et des interventions sociales menées dans l'intérêt des publics à qui elles s'adressent, sont un autre axe de développement de nos pratiques et contributions à la transformation du travail social.



PRAXIS, UN LIEU POUR AGIR, CRÉER, MOBILISER, FORMER

Il s'agit également de permettre **aux apprenants de vivre la formation comme un lieu de rencontre, de débat, un lieu de réflexivité, un lieu d'expérimentation, un lieu de prise de risque, un lieu où la clinique se déploie, un lieu où l'émancipation des personnes accompagnées doit devenir l'objectif central** des futurs professionnels, de manière à sortir des réponses uniquement palliatives en proposant de nouvelles alternatives.

En effet, si le travail social est convié à prendre sa place dans les dynamiques de cohésion sociale, il se doit de promouvoir et soutenir des projets émancipatoires individuels et collectifs permettant de restaurer le lien social, de réhabiliter les collectifs et de valoriser les compétences et savoirs issus de l'expérience des personnes accompagnées.

Les travaux d'initiation à la recherche (monographies, ateliers de recherche en formation initiale) mais aussi les recherches appliquées, articulées aux attentes des partenaires, sont un espace de production de connaissances pouvant contribuer à ces finalités.

Nous espérons que nos actions, que l'on évoque les formations, les recherches, les pratiques d'intervention sociale que nous menons, y contribuent puisque nous sommes convaincus, à l'invitation d'Hanna Arendt, que « le pouvoir jaillit parmi les hommes quand ils agissent ensemble ».

À CES FINS, PRAXIS SE VEUT ÊTRE UN ACTEUR AGISSANT, AVEC L'ENSEMBLE DES PARTENAIRES ET ACTEURS DE L'ACTION SOCIALE ET MÉDICO-SOCIALE, DE CE MOUVEMENT DE TRANSFORMATION DU SOCIAL, EN METTANT L'ENSEMBLE DE SES COMPÉTENCES AU SERVICE DE CES OBJECTIFS.



● 3.2 NOS PARTIS PRIS ET SAVOIRS FAIRE DANS L'ACTION.

● CLINIQUE ET PRATIQUES PROFESSIONNELLES

Dans une ville qui doit en grande partie à l'industrie textile, son identité, son enrichissement et l'organisation même des liens sociaux, il nous semble **aller de soi d'envisager le monde comme un vaste métier à tisser, où la société des hommes ne peut cesser de tisser des liens avec une multitude de fils symboliques pour faire civilisation.**

Prendre soin de ces liens, en les considérant comme tel, nous semble inhérent à l'expérience de l'accompagnement social. Face aux politiques contemporaines qui le placent sous le sceau de l'objectivable, du mesurable et de l'évaluable, cette attention portée au soin du lien s'infléchit rapidement si nous n'y prenons pas garde.

Prendre soin du lien, c'est également **prendre soin de l'altérité**, en référence à la démarche clinique qui place toujours le sujet au centre du questionnement du praticien ; le rejet de cette démarche conduirait à concevoir l'accompagnement professionnel comme une sorte d'orthopédie sociale, comme de l'assistantat ou du contrôle, qui nient l'altérité.

PLACER LE SUJET AU CENTRE DU QUESTIONNEMENT, C'EST PENSER SON ACCOMPAGNEMENT EN SUPPORTANT L'IDÉE QUE L'ACCOMPAGNÉ EST, TOUT AUTANT EN POSITION D'ENSEIGNANT QUE LE TRAVAILLEUR SOCIAL, ET QUE SON DIRE, QUEL QU'EN SOIT SON MODE D'EXPRESSION, EST CELUI QUI PRÉVAUT.



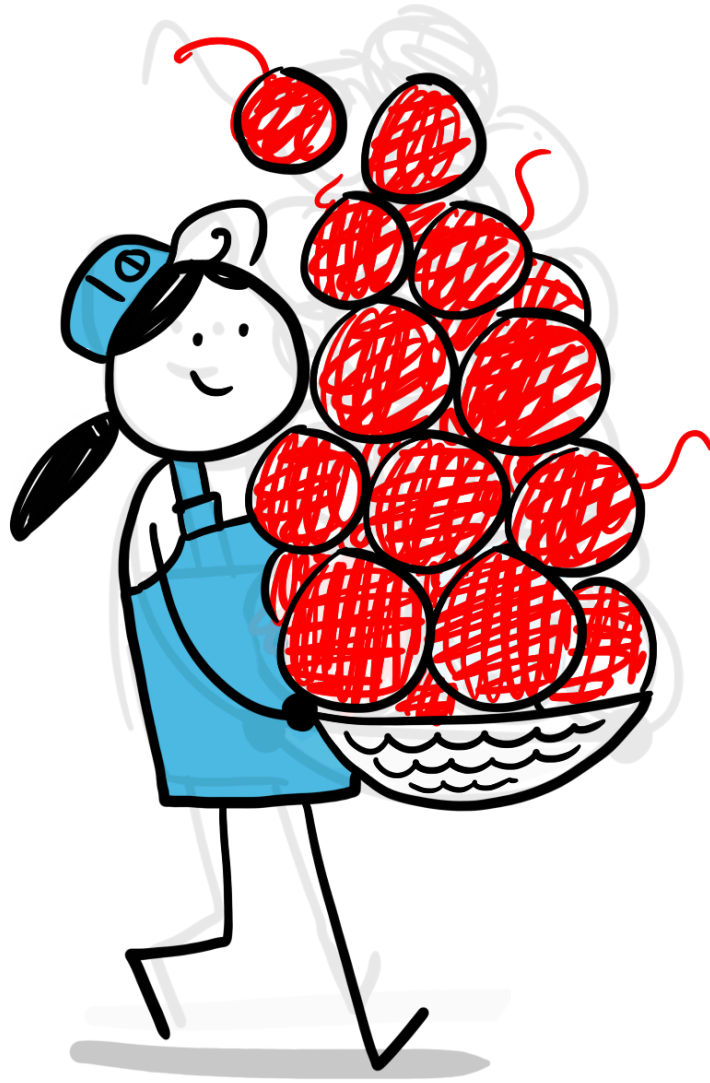
La responsabilité éthique est l'aptitude à être affecté par l'autre et à vouloir qu'il soit lui-même.

Soutenir cette responsabilité éthique, c'est envisager toute relation professionnelle comme processuelle, chargée de potentialités et de singularités. Processuelle et non procédurière, nécessitant le temps de la co-construction dont il n'est pas possible de déterminer totalement les limites, les contours et les aboutissements, car elle ne craint pas l'imprévisible et la création.

Ce processuel, pas toujours visible ni observable, encore moins mesurable et évaluable, implique la précaution en même temps que l'audace et un désir d'entrevoir le champ des possibles.

C'est aussi dans cette perspective précise que s'inscrivent les actions de la Maison Orée aujourd'hui intégrée à Praxis. Initialement référées à la théorie du sujet, à la psychanalyse et au développement de l'enfant, les actions qui y ont émergées dans les années 90, continuent à se déployer sous le point de vue de la praxis qui permet d'en faire des objets privilégiés de la pensée. Qu'elles soient destinées aux parents et aux enfants éprouvés par l'emprisonnement de l'un de ses membres (APIES), aux parents tenaillés par l'inquiétude pour leur enfant (APE), aux familles en difficulté face à une séparation, un conflit (la Médiation Familiale), les actions de la Maison Orée ont pour point commun d'accompagner les personnes dans des moments de vie d'où le sens échappe, où la souffrance obture la capacité de penser et d'agir.

LA MISE EN OEUVRE D'UNE ÉTHIQUE DU RESPECT QUI TIENNE COMPTE DE LA CLINIQUE EN PRENANT APPUI SUR LES RESSOURCES ET LES SAVOIRS DES PERSONNES AFIN DE LEUR (RE)DONNER LES CAPACITÉS DE RESPONSABILISATION, TELLE EST POUR NOUS LA MISSION DU TRAVAIL SOCIAL.



● CLINIQUE ET FORMATION

Si la clinique en travail social se définit « comme **l’art d’orienter la pratique à partir des matériaux qui se font jour dans la rencontre (...)** de manière à **structurer les dispositifs institutionnels comme espaces de subjectivation et d’émancipation** » (Ponnou, Niewiamdomski, 2020), elle doit tenir une place prépondérante dans la formation des travailleurs sociaux.

Les expériences de stages, les séances d’analyse de la pratique professionnelle, les séminaires, les mises en situation, les ateliers théâtre-forum, les ateliers psycho-boîte, etc... dans les formations initiales et continues témoignent de **notre intérêt indéfectible pour la clinique.**

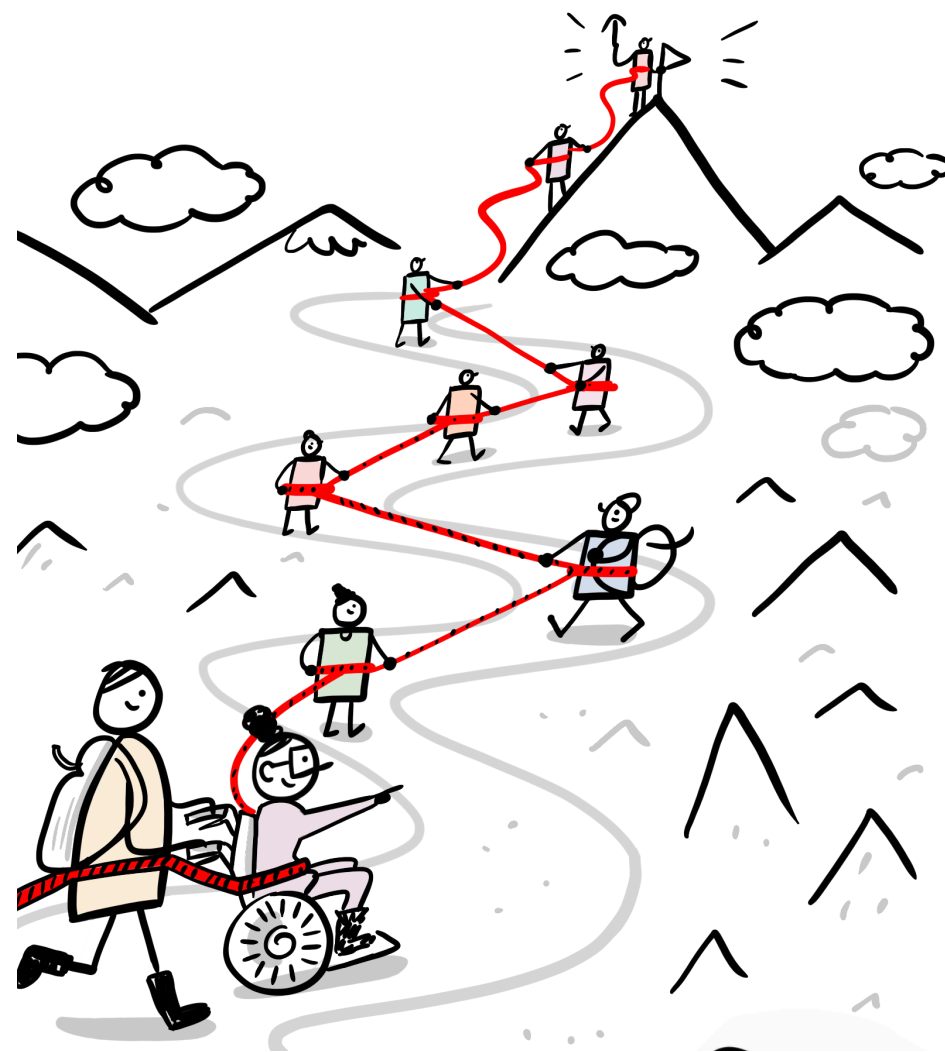
De la même manière, les approches disciplinaires qui ont contribué à **la conceptualisation du travail social auxquelles nous nous référons** (la sociologie, la pédagogie, la psychologie, la psychanalyse, l’anthropologie ...) sont autant de **repères théoriques qui vont permettre de l’éclairer.**

Il reste cependant nécessaire de prendre en compte d’autres références telles que les neuro-sciences, le rétablissement, ...

● LA PLEINE PARTICIPATION DES PERSONNES CONCERNÉES DANS LES FORMATIONS ET PROJETS

En écho aux **valeurs de respect, d'humanisme et de solidarité fondamentales dans notre engagement associatif**, nous considérons que les personnes, bénéficiaires des interventions des professionnels en travail social, sont des sujets ; auteures et actrices de leur projet de vie puisque chaque personne est singulière et que son projet est unique.

S'appuyant sur **cette vision dynamique des ressources de chacun**, Praxis affirme sa volonté de promouvoir et de développer le pouvoir d'agir des personnes accompagnées. Ainsi, elle met en œuvre dans les formations **la reconnaissance de leurs savoirs expérientiels et leur cheminement vers la pair-aidance.**

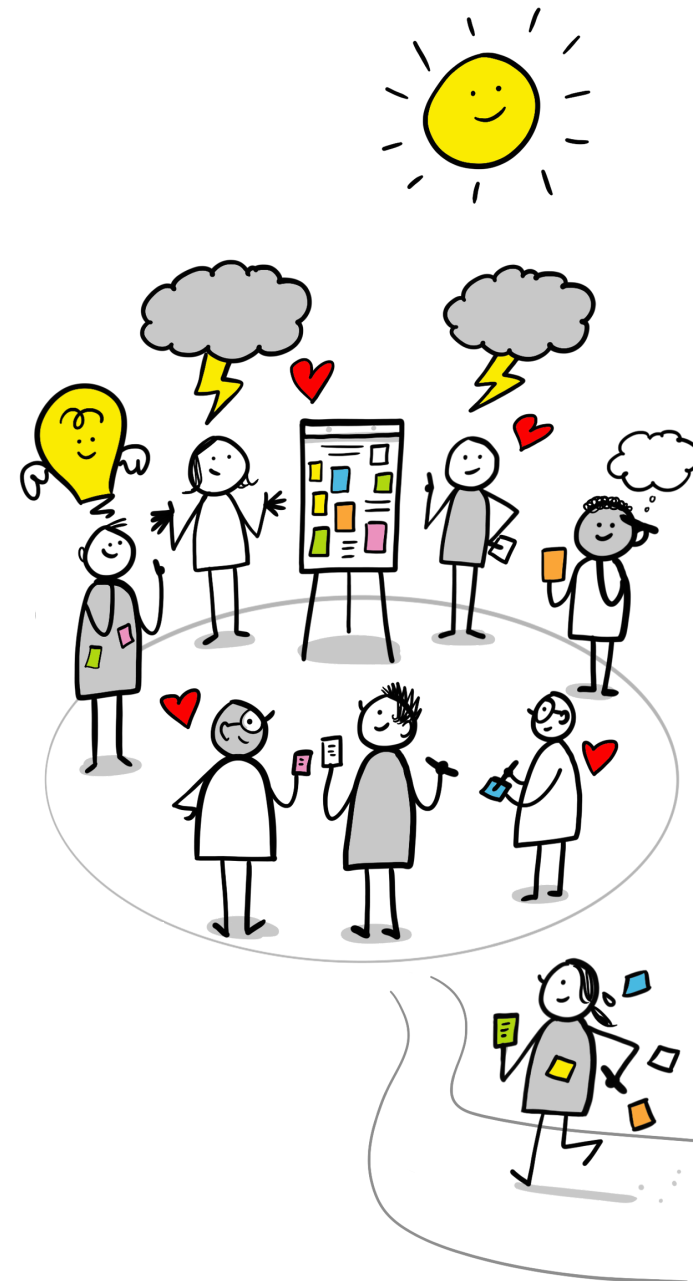


● PRAXIS, UNE PÉPINIÈRE, UN INCUBATEUR D'EXPÉRIENCES ET D'INNOVATIONS

L'innovation sociale est aujourd'hui un levier de transformation du travail social et des formations.

Dans cette perspective, professionnels, employeurs et établissements de formation participent à documenter et conceptualiser la mise en œuvre de projets à fort impact social pour renforcer l'idéal démocratique et de justice sociale.

Dans ce cadre, **Praxis** participe à la conception, à la réalisation, à la valorisation de projets innovants et s'engage à soutenir et encourager les expérimentations qui participent des évolutions menées dans l'intérêt des publics à qui se destine le travail social.



4

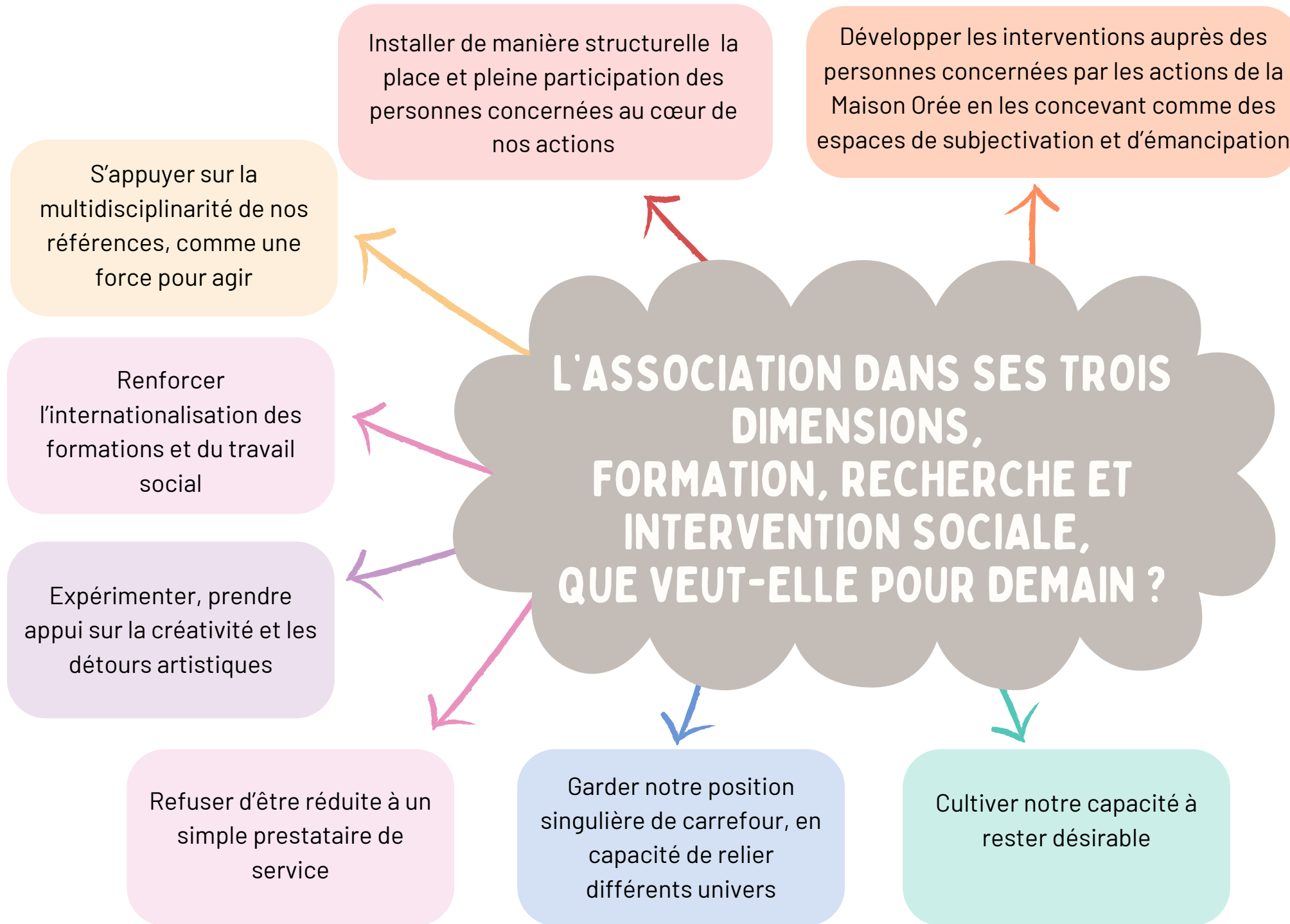
PRAXIS, UNE ASSOCIATION QUI CHEMINE

Penser le futur est un exercice d'équilibriste aujourd'hui tant, nous l'avons dit, nous sommes dans un environnement peu lisible, peu prédictible et profondément mouvant.

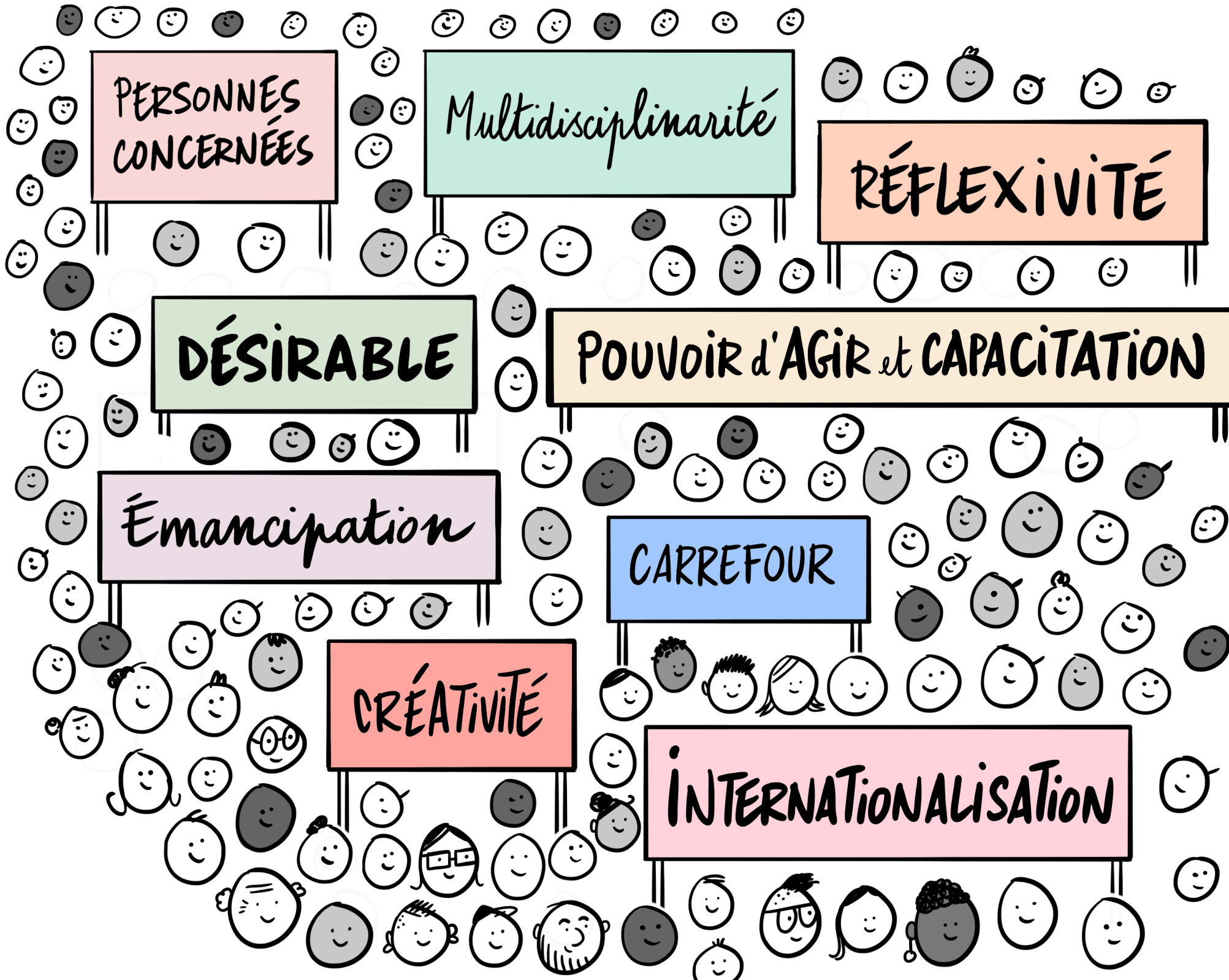
Voilà pourquoi, nous avons tenu à resituer notre présent et l'avenir que nous nous donnons à partir d'une lecture de notre passé, conscients que **notre association évolue, se transforme, se compose et recompose.**

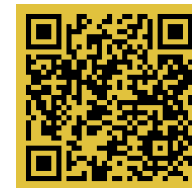
Plusieurs questions se posent qui nous amènent à penser les conditions de cette évolution, son nécessaire développement, les risques économiques, la diversification de nos activités, la crise des métiers, les difficultés d'attractivité, la transformation des formations tout au long de la vie, les enjeux académiques pour les formations en travail social, les pédagogies accessibles de manière hybride ou par blocs de compétences ... **une liste longue, presque inépuisable !**

CE SONT AUTANT DE CHANTIERS QUI S'OUVRENT À NOUS POUR FAIRE VIVRE CE PROJET ASSOCIATIF EN NOUS DONNANT LES MOYENS DE NOUS TRANSFORMER ET DE NOUS ADAPTER AUX INDISPENSABLES ÉVOLUTIONS. POUR AUTANT, IL S'AGIT DE CHANGER SANS ROMPRE.



NOTRE MANIFESTE





PROJET ASSOCIATIF 2024

PRAXIS, CARREFOUR *de* l'ENGAGEMENT SOCIAL



ÉCOLE
SUPÉRIEURE
DE PRAXIS
SOCIALE